
Gouvernance locale et développement économique : défis et approches



UNIVERSITÉ DE MONCTON
CAMPUS DE MONCTON

Chaire des caisses populaires acadiennes
en gestion des coopératives

André Leclerc

Chaire des caisses populaires acadiennes en
gestion des coopératives

Université de Moncton – Campus d’Edmundston
et Faculté d’Administration

En un clin d'œil

- 5 idées à retenir :
 - Les gens sont satisfaits de vivre dans des petites communautés.
 - Le problème c'est la performance de l'économie.
 - Plusieurs barrières structurelles au développement.
 - Une stratégie de développement régional doit s'appuyer sur un modèle de prise en charge qui exige un effort collectif
 - Les municipalités représentent un partenaire clé dans le développement de cet effort.

Indicateurs de bien-être

■ Indicateurs objectifs

- PIB / habitant
- Taux de participation, de chômage et d'emploi
- Productivité du travail
- Taux d'entreprenariat

■ Indicateur subjectif

- Satisfaction à l'égard de la vie
- Nouvelles données (Lu, Schellenberg, Hou et Helliwell, 2015)
- Sondages sur 5 ans, RMR et RÉ
 - ❖ Enquête sociale générale - ESG (2009-2013)
 - ❖ Enquête sur la santé dans les collectivités canadiennes - ESCC (2009-2012)
 - ❖ Énoncés évalués sur une échelle à 10 niveaux (- à +)

Degré de satisfaction à l'égard de la vie

	Degré moyen sur 10	% de très satisfaits (scores 9 et 10)
Canada	8,0	37,9
Régions métropolitaines de recensement (RMR)		
Saint-Jean	8,1	43,6
Moncton	8,0	40,4
Régions économiques (RÉ)		
Nord-Est	8,2	46,8
Nord-Ouest	8,2	45,9
Sud-Est (sans RMR-Moncton)	8,1	42,7
Centre	8,0	40,5
Sud-Ouest (sans RMR-Saint-Jean)	n.d.	n.d.

Facteurs explicatifs

- La satisfaction à l'égard de la vie est :
 - légèrement plus élevée chez les femmes que chez les hommes;
 - légèrement moins élevée parmi les immigrants;
 - plus faible chez les personnes dans la quarantaine et au début de la cinquantaine comparativement aux groupes d'âge plus jeunes et plus âgés (forme en U);
 - plus élevée chez les personnes mariées;
 - plus faible chez les chômeurs;
 - plus élevée chez les gens qui se disent en bonne santé;
 - plus élevée chez les personnes vivant dans un ménage à revenu élevé;
 - La scolarité a une incidence positive sur le bien-être subjectif de par son effet sur d'autres résultats.

Alors, quel est le problème?

- Si les habitants du nord de la province et de Kent sont plus satisfaits, pourquoi observe-t-on un déclin de la population?

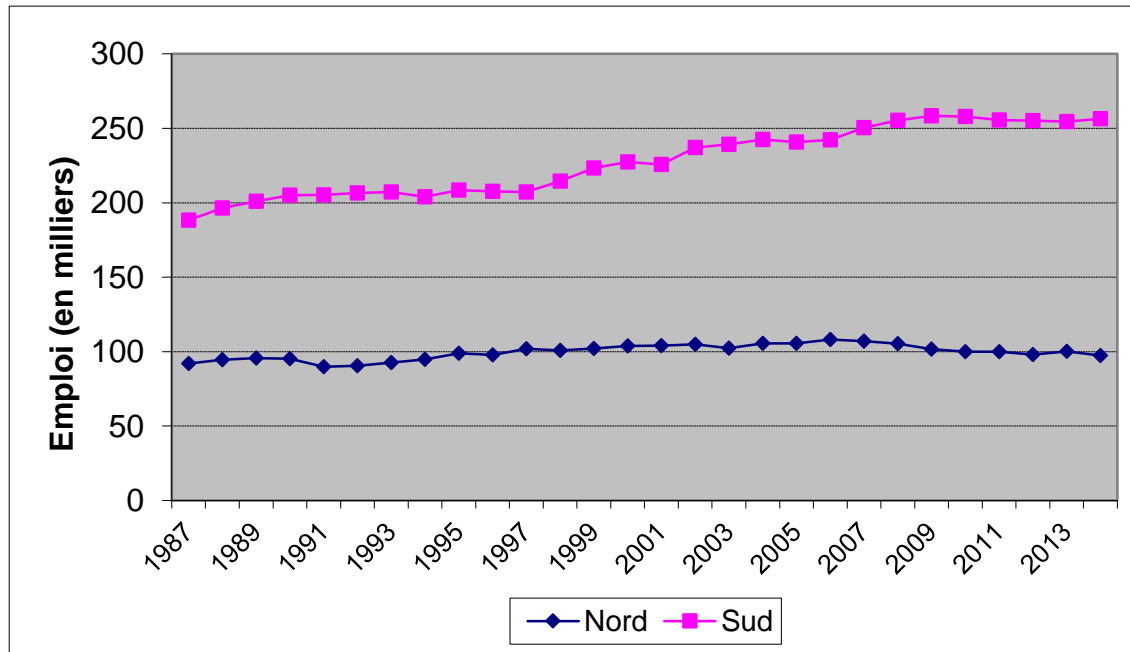
Répartition de la population provinciale, 2006 et 2011

	2006	2011	Variation (%)
Nord + Kent	274 867	269 936	-1,8%
Sud	455 030	481 235	5,8%

Source : Statistique Canada, recensements de 2006 et 2011.

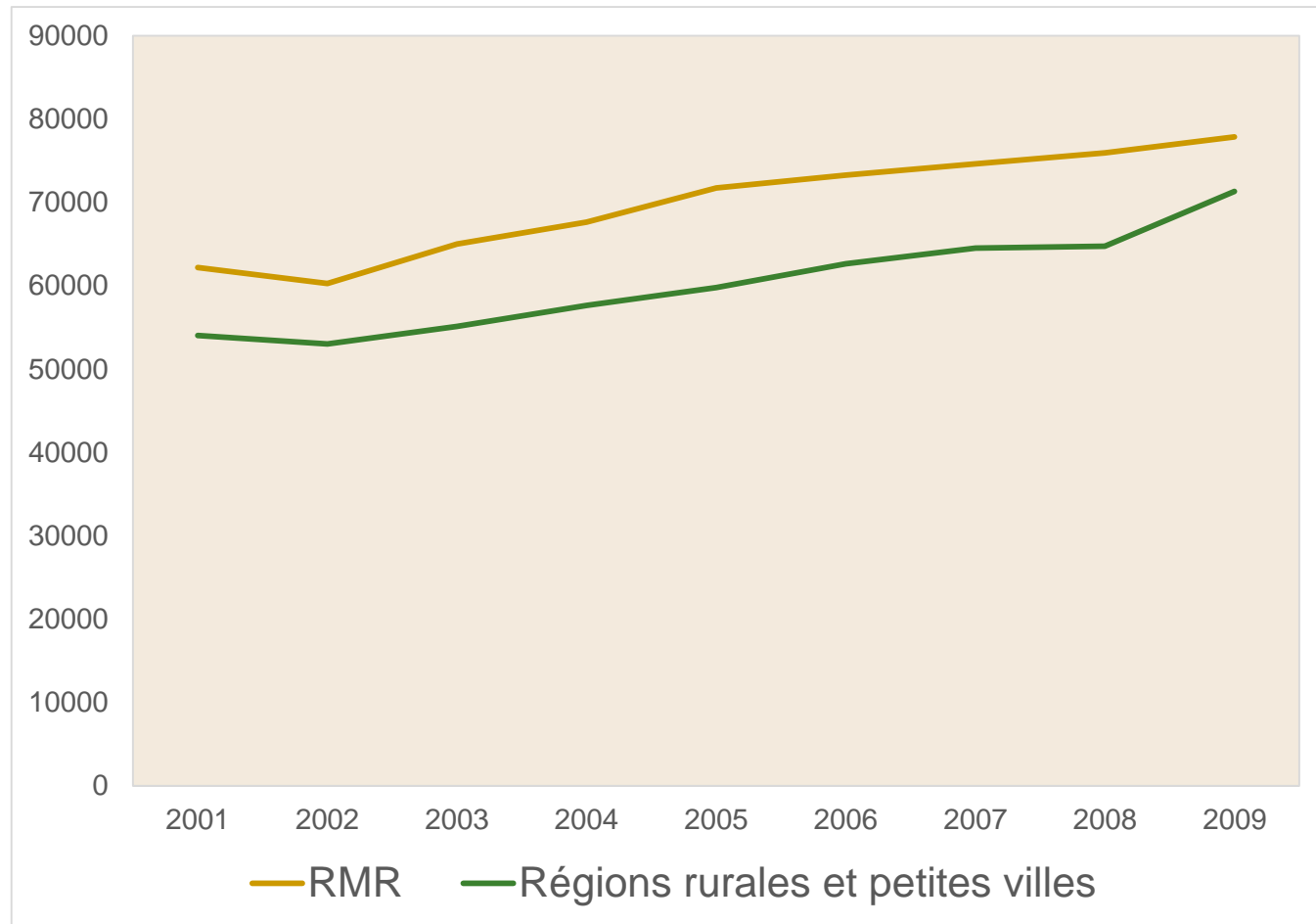
- Le problème c'est la performance de l'économie.
- Regard sur quelques indicateurs objectifs.

Évolution comparative de l'emploi



- Nord : 5 400 emplois (+ 5,9%)
- Sud : 68 200 (+ 36,2%)
- Sommet de l'emploi dans le Nord : 2006 (108 200). Depuis, ↓10 800.
- Kent :
2006 – 13 300 emplois
2011 – 13 450 emplois (emploi stable)

Évolution de la productivité du travail



- Constat : Retard en innovation. Défi à documenter.

Indicateurs de développement social

Indicateurs	Canada	Nouveau-Brunswick	Kent
Revenu provenant de transferts gouvernementaux (% du revenu total)	12,4%	16,5%	23,2%
Fréquence du faible revenu (%)	14,9%	17,2%	17,9%
Aucun certificat, diplôme ou grade (%)	20,1%	24,9%	39,7%
Participation au marché du travail (%)	66,0%	63,5%	61,9%

Source : Statistique Canada. (2013). Enquête nationale auprès des ménages, 2011.

- Les deux premiers sont des indicateurs de pauvreté.
- Le troisième correspond au pourcentage de la population adulte ayant terminé leurs études et n'ayant aucun certificat, diplôme ou grade.
- Le dernier est le taux de participation au marché du travail. Il s'agit du pourcentage de la population de 15 ans et plus présente sur le marché du travail, i.e. en situation d'emploi ou de chômage.

Taux d'entreprenariat

2011	Entrepreneurs	Population	Ratio
Kent	1 345	30 220	4,5
Nouveau-Brunswick	29 510	735 835	4,0
Canada	1 926 990	32 852 325	5,9

- Illustre l'impact de la proximité de la RMR de Moncton
 - Sud du comté en croissance : ex. Saint-Antoine (2006 à 2011 : + 14,5%)
 - Nord en décroissance : ex. St-Louis (- 3,1%)
- Plusieurs indicateurs montrent l'importance de l'effort à accomplir
- Aucun intervenant peut à lui seul corriger la situation.

Barrières structurelles au développement

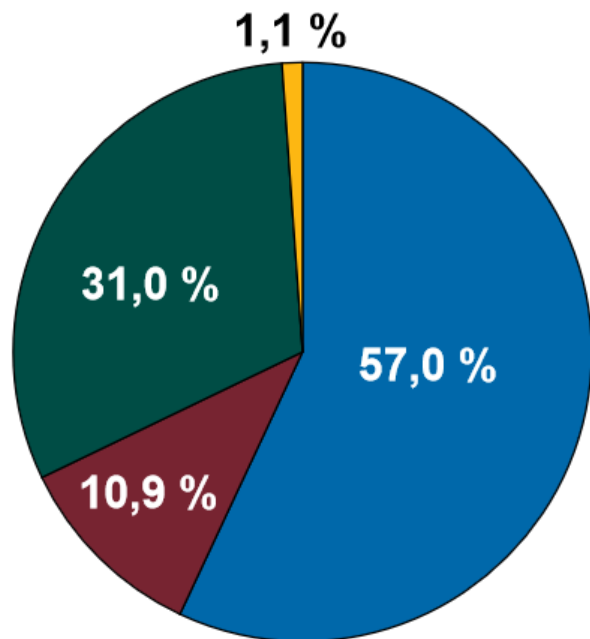
- Avons déjà identifié certains facteurs
 - Éléments culturels (éducation, perception du monde économique, entreprenariat)
 - ❖ Intention d'entreprendre : 9% en Atlantique; 17% en Alberta et C.-B.
 - Retard en innovation
- Autres facteurs
 - Financement du capital de risque
 - ❖ Option du côté du Fonds du Nord
 - Démographie et relève d'entreprises
 - ❖ Nombre de PME acadiennes dont le propriétaire atteint l'âge normal de la retraite dans les 10 prochaines années : 1 628

- Infrastructures (routes + services municipaux)
 - ❖ Positionnement de la CSR
- Structures de gouvernance locale déficientes
 - ❖ Poids des DSL : Kent (62%); Province (36%)
 - ❖ Perte de revenu (taxe foncière, taxes sur l'essence)
 - ❖ Petites municipalités et capacité financière
 - ❖ Déficit démocratique et outils de prise en charge
- Instabilité dans les structures provinciales d'appui au développement économique
 - ❖ Commissions industrielles : 12 unités, 1971 – 2001
 - ❖ ADEC : 15 unités (3 urbaines et 12 rurales), 2002 - 2012
 - ❖ Districts de développement économique (DDÉ) : 5 (+ 7 bureaux satellites), 2013 - 2014

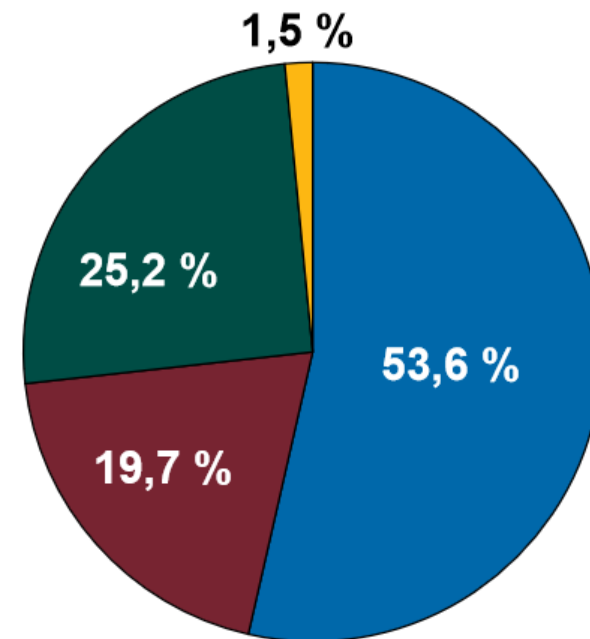
- ❖ Nouvelle structure : Opportunités NB
 - ❑ Environ 90 employés
 - ❑ Fonctions centrales (culture organisationnelle, finance et stratégie)
 - ❑ Attraction des investissements
 - Recrutement des talents
 - Expansions et exportations
 - Principales exportations
 - Exportation régionale
 - Développement des petites entreprises
 - Bureaux régionaux du Sud
 - Bureaux régionaux du Nord
 - ❑ Grands projets
- ❖ Donner la chance au coureur...
- ❖ Autre intervenant : SDR
- ❖ Question : rôle et place des CSR et des municipalités?

Faiblesse des investissements

Nouveau-Brunswick



Canada

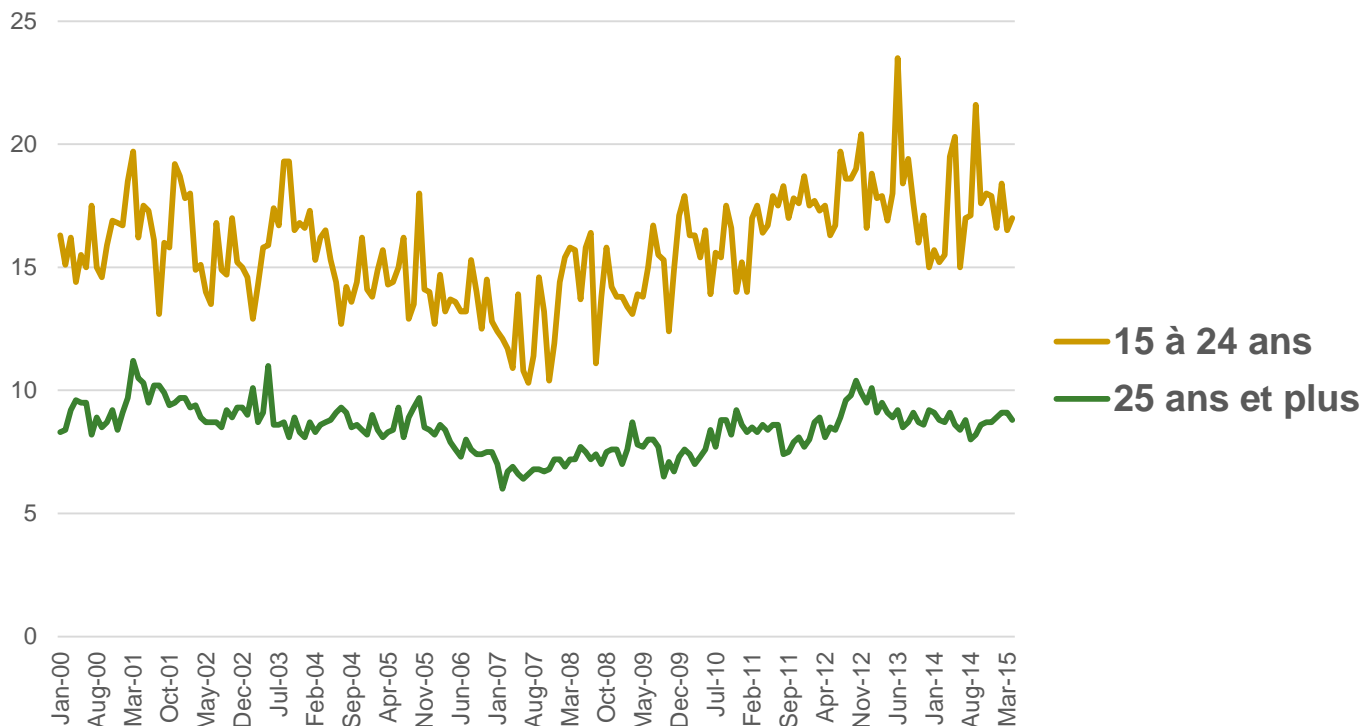


- Consommation des ménages
- Investissement des entreprises
- Gouvernement
- Sans but lucratif

Source : Statistique Canada.

Difficulté à intégrer les jeunes au marché du travail

Évolution du taux de chômage
Nouveau-Brunswick, janvier 2000 - avril 2015



Source : Statistique Canada. Tableau 282-0087 - Enquête sur la population active (EPA)

Municipalités et dév. économique

- Besoin d'une vision intégrée du développement régional
 - Doit s'attaquer à la fois aux barrières structurelles ...
 - ❖ Actions sur la gouvernance locale et régionale
 - ❖ Mieux articuler les liens entre les différentes fonctions (aménagement du territoire, gestion des déchets solides, appuis aux investisseurs)
 - ❖ Éviter les duplications de services
 - ... aux investissements créateurs d'emplois ...
 - ❖ biais favorable aux investisseurs locaux
 - et au soutien aux entrepreneurs.

- Tendances régionales positives
 - Nouvelle génération d'entrepreneurs et relève (Groupe Imperial, Goguen Monuments, ...)
 - Relance de l'entrepreneurship collectif - quelques nouvelles initiatives (ex. garderies, 3 comités de réflexion)
 - ❖ Plusieurs projets prometteurs et innovateurs (ex. projet de reprise d'un camping, sentier d'interprétation)
 - ❖ Structure, financement et domaines d'activité
- Devez vous organiser pour mieux les soutenir
- Trois principes doivent guider l'action des municipalités
 - la municipalité est un acteur important dans développement économique et pour bien jouer ce rôle elle doit se doter d'une stratégie et d'un budget stable d'intervention;

-
- il faut miser sur l'entrepreneurship local ;
 - la nécessité de développer une attitude de concertation et de complémentarité avec les autres organismes de développement économique (ex. forum planification stratégique 2014 .
 - Stratégie devrait s'articuler autour de 2 groupes d'intervenants :
 - 1. Entreprenariat collectif
 - 2. Soutien aux PME propriété de jeunes entrepreneurs locaux (partenaire clé – CBDC) :
 - ❖ identifier les jeunes entrepreneurs prometteurs de la communauté (10 à 15 de moins de 40 ans)
 - ❖ établir avec eux une stratégie de collaboration et de concertation
 - ❖ encadrer leur cheminement pour les amener à réaliser leur plein potentiel de croissance
-

Coffre à outils relativement bien garni

- Secteur de l'éducation
- Nouvelle dynamique entrepreneuriale
 - Approche partenariale
- Certains programmes bien adaptés
 - Crédit d'impôt à l'investissement
 - ❖ Reste à régler la discrimination envers les coopératives
 - Formation de la main-d'œuvre
- Ressources humaines de qualité
- Une volonté d'agir et de prise en charge

Conclusion

- Certaines tendances favorables dans l'économie
 - Prix de l'énergie
 - Performance de l'économie américaine
 - Prévisions positives pour l'est du Canada (croissance prévue du PIB - 2015)
 - ❖ Grandes villes (Conference Board)
 - Montréal, Québec et Halifax : 2,6%
 - Calgary et Edmonton : 1%
 - ❖ Provinces (TD Economics)
 - NB (1,9%), NÉ (2,3%)
 - Saskatchewan (1,1%), Alberta (0,5%)

-
- Décisions déchirantes à faire pour rétablir la situation financière de la province
 - Transformations difficiles mais nécessaires
 - ❖ Adaptation aux nouvelles réalités démographiques et sociales de nos communautés
 - ❖ Obliger de revoir en profondeur l'offre de services
 - Impact négatif à court terme malgré les projets en infrastructures
 - Seul moyen de compenser : investissement du secteur privé

■ Plus grand défi

- Responsabilisation des individus, des communautés locales et des municipalités
 - ❖ Passer à l'engagement financier

■ Forces des municipalités

- Place des municipalités dans la vie démocratique en Acadie
 - ❖ Légitimité dans les communautés
- Réalités budgétaires
 - ❖ Dépenses municipales
 - 2007 : 592 M\$
 - 2012 : 769 M\$
 - Croissance annuelle moyenne : 6%
 - Plus élevée que la province : 4,9% (6,5 à 8,1 G\$)
 - Situation enviable. Est-elle soutenable?

- La solution ne viendra pas d'ailleurs
- Effort collectif est nécessaire
- Besoin de revoir le modèle de développement
 - Faire une place à toutes les formes d'organisation
 - Entreprises collectives ont l'avantage d'être inclusives et de miser sur la prise en charge
 - ❖ S'appuient sur la responsabilisation des individus et des communautés
 - ❖ Mettent un terme à l'attentisme

Merci !!!